

Bruksanvisning **USB901** **KNOPtool**





Innholdsfortegnelse

Advarsel og sikkerhetsinstruksjoner	3
Tiltenkt bruk	4
Igangkjøring	5
USB901 - Fastvare oppdateringer.....	6
KNOPtool - Oppdateringer	7
KNOPtool - Det grunnleggende.....	8
KNOPtool – Koble til	11
KNOPtool - Fastvareoppdatering	13
KNOPtool - Installasjonen	14
KNOPtool - Batteriinformasjon	15
KNOPtool - Tilbakestill produktet	16
Rengjøring	17
Resevedele & tilbehør.....	17
Tekniske data:	18
Symbolforklaring og godkjenninger	19



Advarsel og sikkerhetsinstruksjoner



- Les tiltenkt bruk før du bruker den.



Tiltenkt bruk

USB901 og det tilhørende programmet KNOPtool brukes til å oppdatere fastvaren i KNOP-produkter.

KNOPtool brukes også til å endre innstillingene til produktet og enkelte typer produkter, for eksempel MR902, innstillingene kan lagres og lastes ned fra datamaskinen din enten for sikkerhetskopiering og/eller kopiering av innstillingene.



Igangkjøring

Manualen kan brukes til både USB900 og USB901. KNOPtool er likt for begge produktene.

Last ned installasjonsprogrammet fra vår nettside.

For å finne den, søk etter USB901 og åpne USB901, her er en nedlastingslenke for KNOPtool-installasjonsprogrammet.

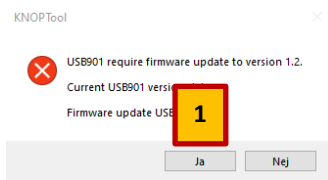
- Pakk ut den nedlastede filen ved å dobbeltklikke på den, som vanligvis ligger i nedlastingsmappen.
- Kjør installasjonsprogrammet "KNOPToolSetup.exe" som vanligvis finnes i nedlastingsmappen. Du må kanskje godta filen for å kjøre og/eller du må angi administratorrettigheter for å installere den. Hvis dette er tilfelle, spør IT-avdelingen om hjelp.
- Velg destinasjonssted, hvis det er ok, trykk bare på "**Neste**".
- Installasjonsprogrammet vil opprette en mappe, godta mappen eller endre den. Trykk på "**Neste**".
- Hvis du vil at den skal lage en snarvei på skrivebordet, velg den. Trykk på "**Neste**".
- Trykk på "Installer" og vent noen sekunder.
- Første gang du installerer KNOPtool, velg "**Installer USB-driver**".
- Trykk på "**Fullfør**". Hvis du har valgt "**Installer USB-driver**", vil installasjonen av driveren begynne, følg instruksjonene på skjermen.

Sett USB900 inn i en ledig USB-port. Hvis du bruker en USB-C-port, trenger du en adapter som er allment tilgjengelig.

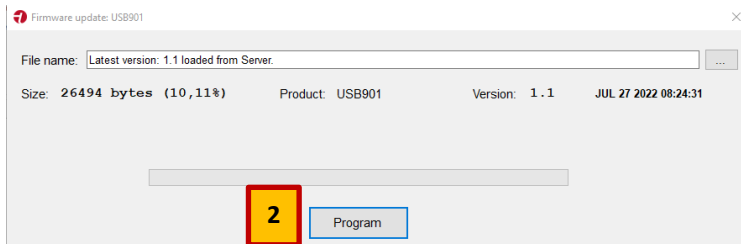
KNOPtool er kun tilgjengelig for Windows 10/11.

USB901 - Fastvare oppdateringer

Når en USB901-fastvareoppdatering er nødvendig, vil KNOPtool automatisk varsle deg.

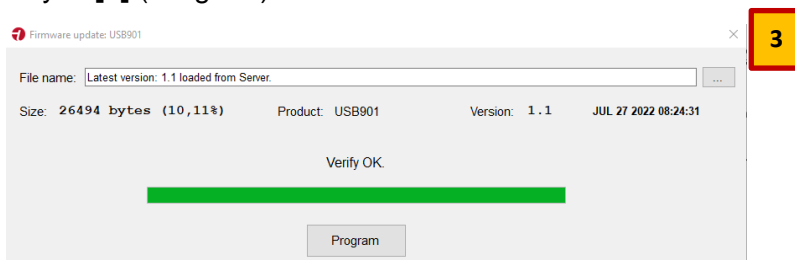


Trykk [1] (Ja)



Programvare lastes automatisk ned fra vår server.

Trykk [2] (Program)



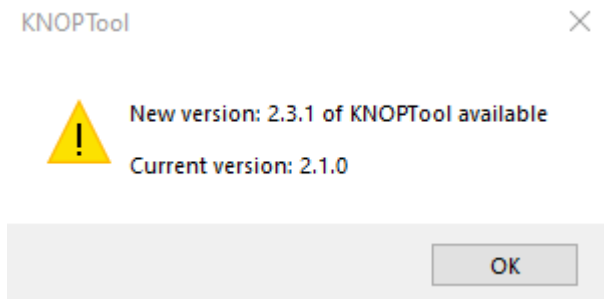
Avslutt - Trykk [3] (X)

Merk: I eldre versjoner (før V2.0) må dette gjøres manuelt i "Fil" i menyen "Firmware oppdatering USB901" – fastvarefilen må sendes fra oss.



KNOPTool - Oppdateringer

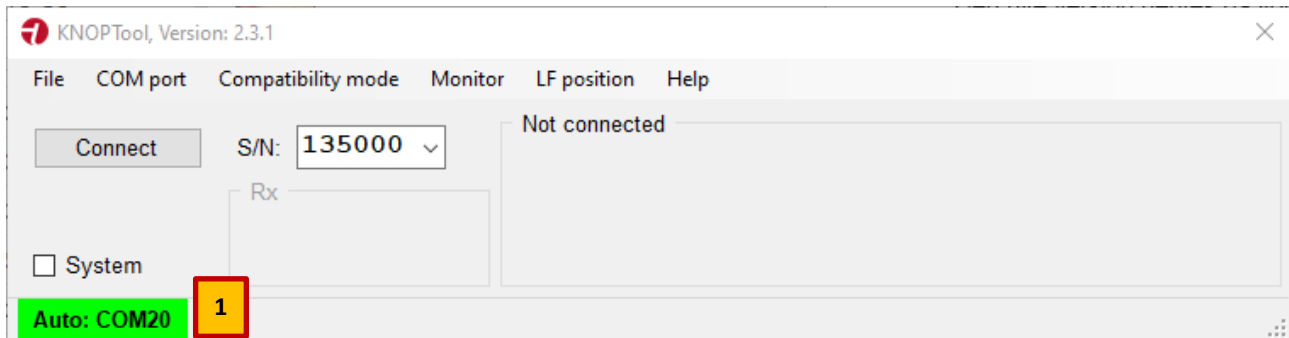
Når en ny versjon av KNOPTool er klar, vil KNOPTool merke dette.



Den nye versjonen lastes ned fra nettsiden vår og installeres på nytt.



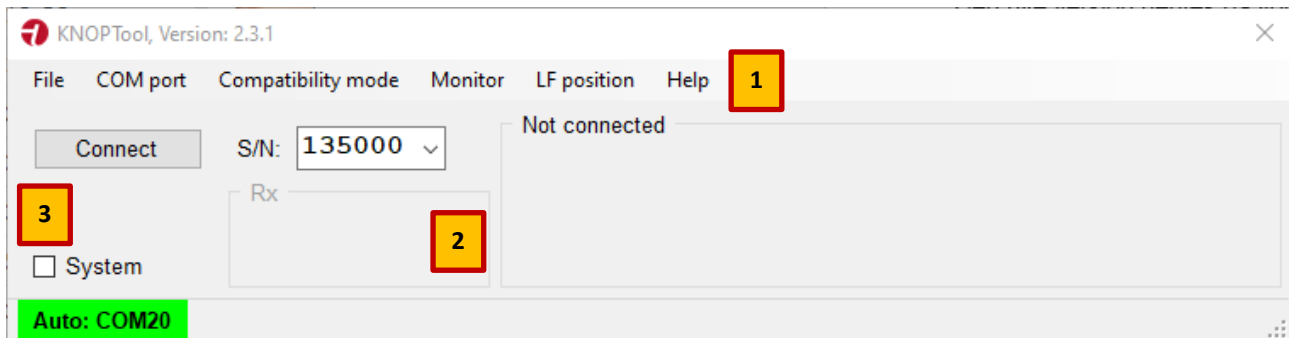
KNOPtool - Det grunnleggende



Sjekk at du har koblet USB900 til datamaskinen.

Sjekk at USB900 er tilkoblet. I dette eksemplet [1] er den grønn og koblet til COM3.

Hvis den er rød, må du gå til fanen "COM-port", her kan du søke eller velge den. Hvis ingen COM-porter finnes eller kan velges, kan det hende du har glemt å installere USB-driveren.



[1] (Fil) Fanen har flere nedtrekksfunksjoner.

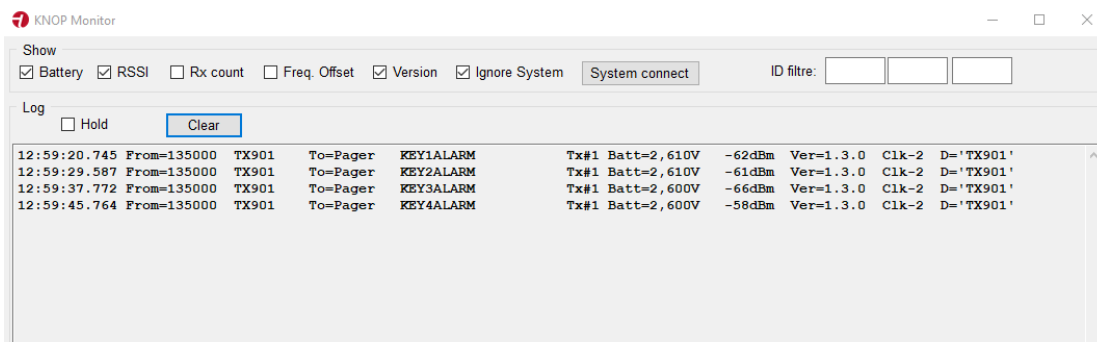
File:	<i>Select firmware file</i> <i>Firmware update</i> <i>Close</i>	Velg fastvarefil <i>Firmware_</i> Manuell oppdatering av USB901 Lukk KNOPtool-programmet .
COM-port :	<i>Search</i> <i>NONE</i> <i>Auto</i> <i>COMx</i>	Søker etter USB901 Ingen USB901 tilkoblet Automatisk søk USB901 Koblet COM-port til datamaskinen
Kompatibilitetsmodus :	<i>Standard mode</i> <i>CT901 before ver. 3.1.4</i> <i>LS901 before ver. 3.1.0</i> <i>MR902 before ver. 1.4.0</i> <i>RP902 before ver. 1.3.0</i> <i>RX901 before ver. 1.9</i> <i>TX901 before ver. 1.1.0</i>	Standardinnstilling CT901 før ver. 3.1.4 LS901 før ver. 3.1.0 MR902 før ver. 1.4.0 RP902 før ver. 1.3.0 RX901 før ver. 1.9 TX901 før ver. 1.1.0

Hvis du kobler til et produkt med en eldre versjon av fastvaren som er oppført ovenfor, må du velge kompatibilitetsmodus. Når du er koblet til, oppdaterer du produktets fastvare hvis tilgjengelig, kobler fra og setter kompatibilitetsmodusen til standard før du kobler til igjen.



Monitor: Dette åpner et nytt vindu. Sendte telegrammer vises i dette vinduet. Monitoren viser ikke telegrammer sendt i et repeatersystem (MR902/RP902), men kun telegrammene mellom TX-enheten og systemet. I en frittstående installasjon vises alt.

Skjermen er der for å feilsøke installasjonen din.



Hold: Avmerkingsboksen holder telegrammene oppdatert i vinduet.

Clear: Tømmer vinduet.

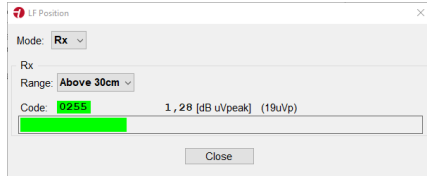
```
Tid Fra ID Hvem Til ID Telegram nr. Batteri HF S/W Klokkedata
12:59:20.745 Fra= 135000 TX 901 Til=Pager KEY1ALARM Tx#1 Batt=2,610V -62dBm Ver=1.3.0 Clk-2 D='TX901'
12:59:29.587 Fra= 135000 TX 901 Til=Pager KEY2ALARM Tx#1 Batt=2,610V -61dBm Ver=1.3.0 Clk-2 D='TX901'
12:59:37.772 Fra= 135000 TX 901 Til=Pager KEY3ALARM Tx#1 Batt=2,600V -66dBm Ver=1.3.0 Clk-2 D='TX901'
12:59:45.764 Fra= 135000 TX 901 Til=Pager KEY4ALARM Tx#1 Batt=2,600V -58dBm Ver=1.3.0 Clk-2 D='TX901'
```

<i>Tid</i>	<i>Tidsstempel</i>
<i>Fra ID</i>	Telegram fra ID (produktets serienummer).
<i>Hvem</i>	Produkttype sendeenhet.
<i>Til ID</i>	Telegram til ID er personsøker/buss for alle enheter.
<i>Nr.</i>	Antall overførte telegrammer. Hvis den mislykkes, vil den bli overført opptil tre ganger.
<i>Batteri</i>	Batteristatus for senderenheten, hvis aktuelt.
<i>HF</i>	Nivå på HF-signalet, signalnivåer nær null er best.
<i>S/W</i>	Firmware - versjon av sendeenheten.
<i>Klokke</i>	Informasjonen viser hvor god klokken er i senderen. Clk-3 er best.
<i>Data</i>	Eksterne data. Kun informasjon.

LF-posisjon: Test av posisjonering. Kvaliteten på mottatte posisjonskoder kan sendes og testes.



Modus: TX Sender posisjonskode spesifisert i "Code" når "Transmit Code" er merket. Rekkevidden er ca. 20 cm.



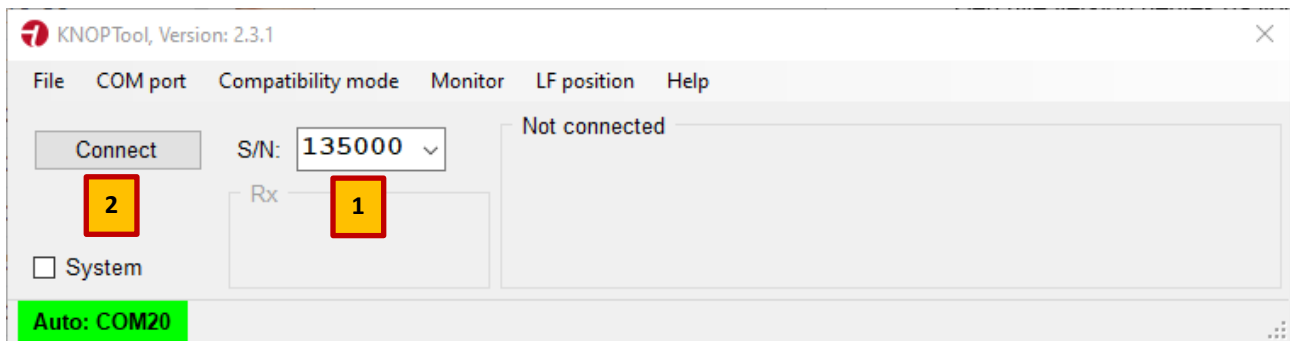
Modus: RX RX Måler signalstyrken til posisjonsenderen. Mål skal tas rundt hele døråpningen.

Det kan være viktig, avhengig av situasjonen, at USB901 holdes vertikalt for å måle det høyeste nivået. Bruk eventuelt en kort USB-forlengeskabel med en bærbar PC (ikke inkludert).

Normalt, hvis en styrke på mer enn 1,50 db / μ V måles, er nivået akseptabelt.

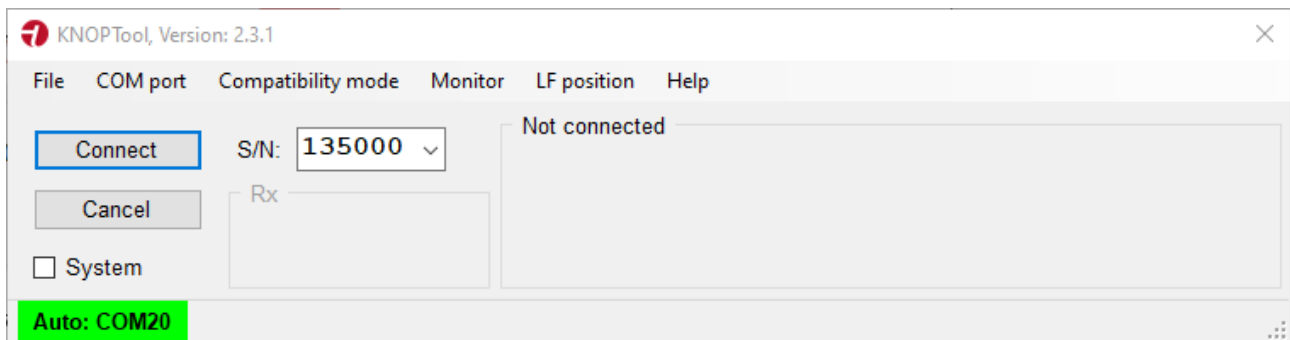
- Hjelp :**
- Om* Viser programvare- og fastvareversjoner for KNOPtool og USB901.
 - [2]** *RX* Viser mottatte telegrammer.
 - [3]** *System* Velges ved oppdatering i et masterrepeatersystem .

KNOPtool – Koble til



- Skriv inn produktets serienummer på følgende adresse [1] .
- Trykk på [2] (Koble til).

Husk å velge kompatibilitetsmodus hvis det er aktuelt. Se "KNOPTools Grunnleggende".



De fleste senderprodukter må være aktivert. Normalt er produktet i dyp søvn for å spare strøm.

Det er forskjellige måter å koble til, alt avhengig av type enhet.

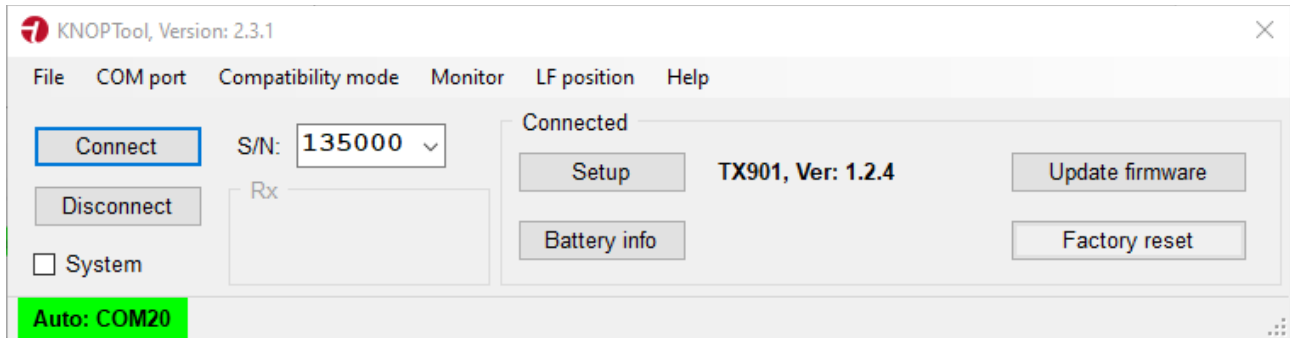
- Trykk på alarmknappen.
- Trykk på logoen.
- 5 x ESC innen 3 sekunder.
- Hold nede tasten i 5 sekunder.

Produkter som RX901B og MR902 er alltid live og kobles automatisk til ved å trykke på "**Koble til**".

VIKTIG MERK: Hvis en mottaker f.eks. RX901B er koblet til et repeatersystem (MR902/RP902), "**System**" må velges før du prøver å koble det til, ellers vil det mislykkes.



Produktet er nå koblet til KNOPtool .

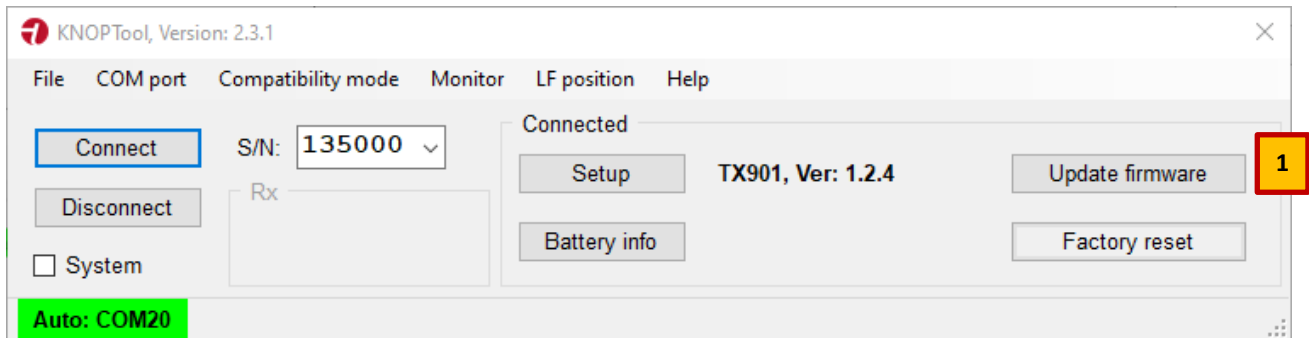


Vinduet (som ovenfor) viser hvilke alternativer du har med ditt nåværende produkt og KNOPtool.

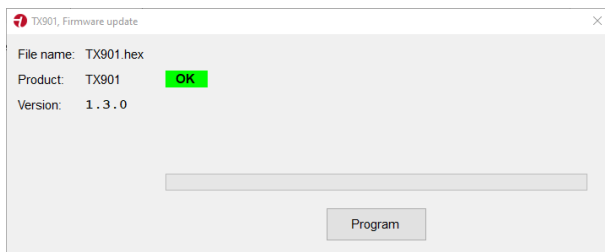
- | | |
|-----------------------------|--|
| Oppsett: | Endre oppsettet til enheten. |
| Oppdater fastvare: | I dette tilfellet vises det at en ny fastvare er tilgjengelig for enheten. |
| Fastvare up-to-date: | Fastvaren er oppdatert. |
| Batteriinfo: | Batteriinformasjon og bruk av TX/RX-telegrammer og posisjonsdeteksjon. |
| Fabrikk reset: | Tilbakestill produktet |

Alternativene vises bare hvis de er tilgjengelige.

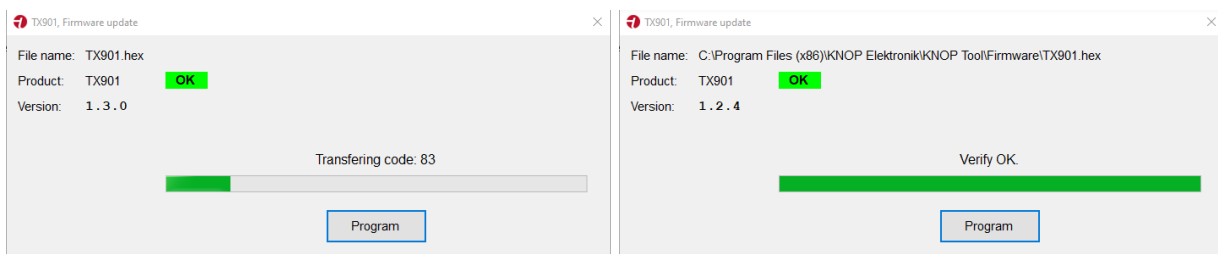
KNOPtool - Fastvareoppdatering



- 1) Sjekk at du er tilkoblet.
- 2) I dette eksemplet er en ny fastvare tilgjengelig [1].
- 3) Trykk på "Oppdater firmware". Merk at noen produkter kobler fra og kobler til igjen. I så fall den varsler deg om dette .



- 4) Trykk på "Programmer"



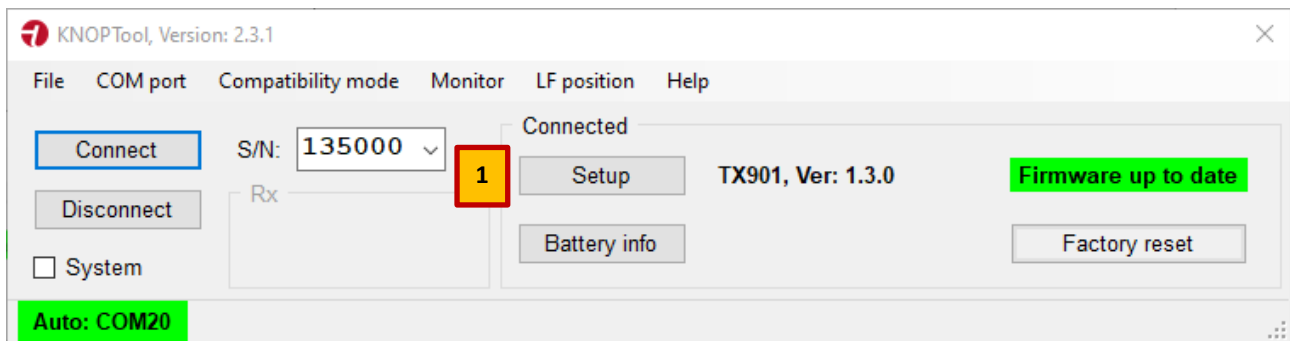
Avhengig av typen enhet, starter den automatisk på nytt, ellers må du lukke vinduet og koble det fra.

Hvis det er nødvendig med en manuell fastvareoppdatering, som krever en fastvarefil fra oss, må du velge den i fanen "Fil". Før du oppdaterer et annet produkt, må du lukke KNOPtool og åpne det igjen for å avslutte den manuelle oppdateringen.

Fastvarefilene lastes automatisk ned fra vår server.

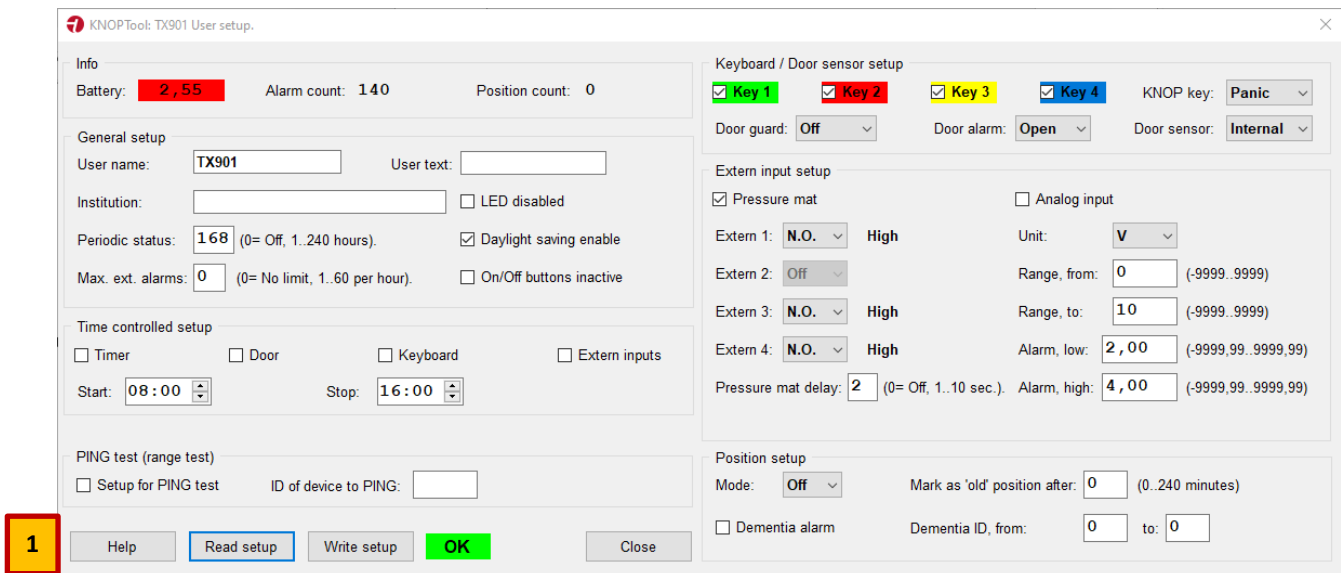


KNOPtool - Installasjonen



Trykk på [1] for å laste inn enhetsinnstillingene.

Her er et eksempel på hvordan du setter opp TX901:

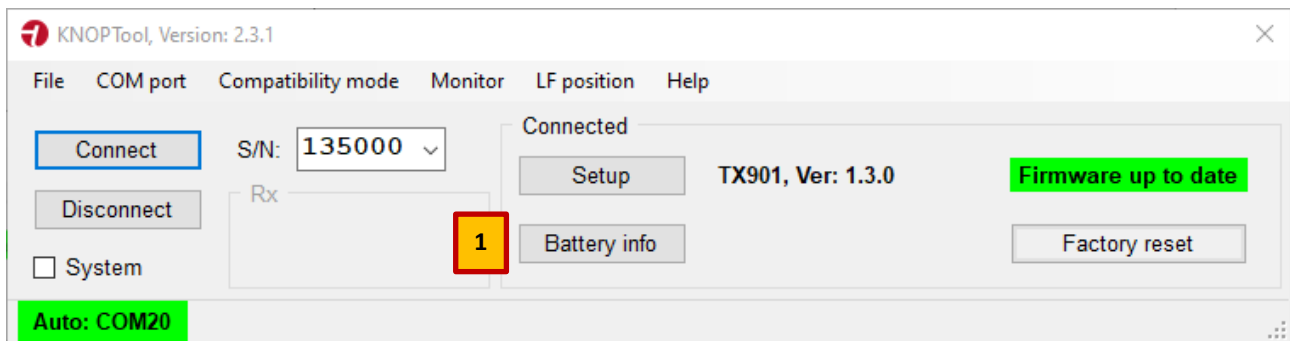


Hvis det er en "Hjelp"-knapp vises. Hjelp åpner et nytt vindu med en manual for innstillingene (på engelsk).

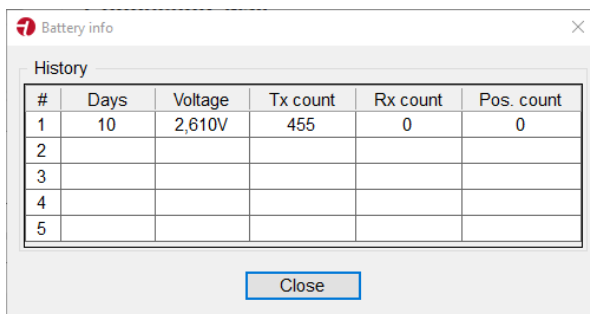
Tips: Husk å lagre innstillingen hvis den er endret.



KNOPtool - Batteriinformasjon



Hvis det er en knapp for [1] batteriinformasjon vises. Den viser hvordan batteriet har

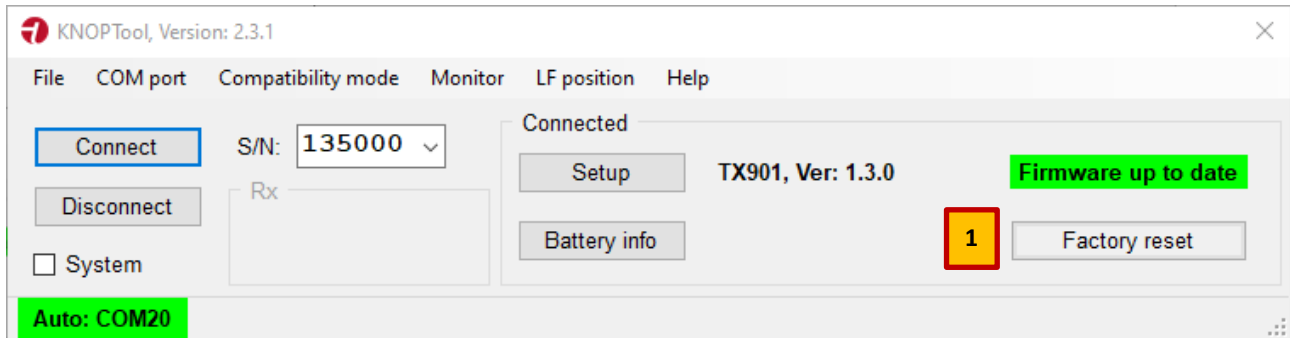


- Dager: Dager i bruk .
- Voltage : Siste kjente batterispenning .
- TX count : Antall overførte telegrammer (statustelegammer er ikke inkludert).
- RX count: Antall mottatte telegrammer (statustelegammer ikke inkludert).
- Pos. count : Antall posisjoner oppdaget.

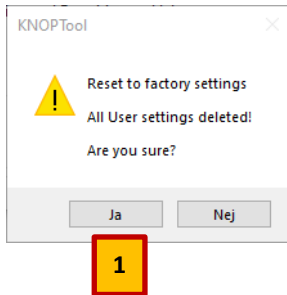
Merk: Telleren vil bli oppdatert en gang om dagen!



KNOPtool - Tilbakestill produktet



Hvis tilgjengelig vises knapp [1] (Fabrikk reset), er det mulig å utføre en fullstendig tilbakestilling av produktet til fabrikkinnstillinger.



Trykk [1] (Ja) hvis tilbakestillingen er ønsket.



Rengjøring

Produktet kan rengjøres med en fuktig klut eller en alkoholsvamp.

Resevedele & tilbehør

Resevedele og tilbehør kan bestilles fra Knop Elektronik A/S, se www.knop.dk



Tekniske data:

Frekvens HF:	869,2125 MHz ⁽¹⁾
Rekkevidde:	Opptil 100 m til en RX901B ⁽¹⁾
Frekvens LF:	18kHz +/- 1kHz
Strømforsyning:	5V USB
Strømforsyning, hvilemodus:	<5mA
Strømforsyning, overføring:	<100mA
Omgivelse:	Innendørs bruk. < 90 % fuktighet uten kondens.
Omgivelsestemperatur:	0–40 °C
Skaptype:	Hvit ABS
Skapmål	80 x 32 x 12 mm.
Tetthet:	IP20
Vekt:	22g

Vi forbeholder oss retten til å gjøre endringer.

Alle rettigheter forbeholdt.










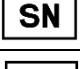

© **KNOP** Elektronik A/S

⁽¹⁾ Ved tilkopling til KNOPs repeatersystem brukes også 868.049 /100/150 MHz.

⁽²⁾ Målt utendørs med fri sikt mellom sender og mottaker. I bygninger reduseres rekkevidden.



Symbolforklaring og godkjenninger

	<p>Dette produktet er i samsvar med disse direktivene og standarder:</p> <table border="0"> <tr> <td>Directive 1907/2006/EU</td> <td>REACH</td> </tr> <tr> <td>Directive 2011/65/EU</td> <td>RoHS</td> </tr> <tr> <td>EN 301 498-1 V2.2.3</td> <td>Electro Magnetic Compatibility</td> </tr> <tr> <td>EN 301 489-3 V3.1.1</td> <td>Electro Magnetic Compatibility</td> </tr> <tr> <td>EN 50130-4:2011 + 2014</td> <td>Immunity alarm systems</td> </tr> <tr> <td>EN 300 220-1 V3.1.1</td> <td>Short Range Devices</td> </tr> <tr> <td>EN 300 220-2 V3.1.1</td> <td>Short Range Devices</td> </tr> <tr> <td>EN 300 220-3 V2.1.1</td> <td>Short Range Devices</td> </tr> <tr> <td>EN 60601-1-2:2014 + 2015</td> <td>Electromagnetic compatibility (Medical)</td> </tr> <tr> <td>EN 62368-1:2020</td> <td>Electrical safety</td> </tr> <tr> <td>EN 50581:2012</td> <td>Hazardous substances</td> </tr> </table>	Directive 1907/2006/EU	REACH	Directive 2011/65/EU	RoHS	EN 301 498-1 V2.2.3	Electro Magnetic Compatibility	EN 301 489-3 V3.1.1	Electro Magnetic Compatibility	EN 50130-4:2011 + 2014	Immunity alarm systems	EN 300 220-1 V3.1.1	Short Range Devices	EN 300 220-2 V3.1.1	Short Range Devices	EN 300 220-3 V2.1.1	Short Range Devices	EN 60601-1-2:2014 + 2015	Electromagnetic compatibility (Medical)	EN 62368-1:2020	Electrical safety	EN 50581:2012	Hazardous substances
Directive 1907/2006/EU	REACH																						
Directive 2011/65/EU	RoHS																						
EN 301 498-1 V2.2.3	Electro Magnetic Compatibility																						
EN 301 489-3 V3.1.1	Electro Magnetic Compatibility																						
EN 50130-4:2011 + 2014	Immunity alarm systems																						
EN 300 220-1 V3.1.1	Short Range Devices																						
EN 300 220-2 V3.1.1	Short Range Devices																						
EN 300 220-3 V2.1.1	Short Range Devices																						
EN 60601-1-2:2014 + 2015	Electromagnetic compatibility (Medical)																						
EN 62368-1:2020	Electrical safety																						
EN 50581:2012	Hazardous substances																						
	<p>Produktet må ikke brukes hvis emballasjen er skadet.</p>																						
	<p>Produsent KNOP Elektronik A/S, Fabriksvej 20, DK-7600 Struer, Danmark</p>																						
	<p>Les manual(er) før installasjon og igangkjøring.</p>																						
	<p>Interferens kan oppstå i omgivelser med utstyr merket med dette symbolet.</p>																						
	<p>Må beskyttes mot væske.</p>																						
	<p>0 °C til +40 °C, temperaturgrense for transport/lagring og bruk.</p>																						
	<p>Produktet må ikke kastes sammen med vanlig husholdningsavfall.</p>																						
	<p>Produktreferanse/produktnummer USB901, programmeringsenhet</p>																						
	<p>Serienummer Plassert på produktet</p>																						
	<p>IP-klasse IP20</p>																						